


Dell Precision Performance Optimizer 用户手册



注释

 注：“注”表示可以帮助您更好地使用计算机的重要信息。

版权所有 © 2014 Dell Inc. 保留所有权利。 本产品受美国、国际版权和知识产权法律保护。Dell™ 和 Dell 徽标是 Dell Inc. 在美国和 / 或其他管辖区域的商标。所有此处提及的其他商标和产品名称可能是其各自所属公司的商标。

2013 - 04

Rev. A00

目录

Dell Precision Performance Optimizer (DPPO)	4
配置文件.....	5
活动配置文件.....	5
非活动配置文件.....	5
系统更新.....	6
资源利用率.....	6
配置文件和策略	8
系统维护	9
System Information（系统信息）.....	9
Update Filters（更新筛选器）.....	9
通知.....	12
系统维护设置.....	12
Schedule Updates(计划更新).....	12
Notification（通知）.....	13
Update Filters（更新筛选器）.....	13
更新历史记录.....	13
跟踪和分析	15
启用/禁用智能跟踪.....	15
智能跟踪.....	16
启用智能跟踪.....	16
智能跟踪报告.....	17
故障排除	19
2 联系 Dell	21

Dell Precision Performance Optimizer (DPPPO)

Dell Precision Performance Optimizer 包含一个强大的引擎，允许您动态地配置系统设置以优化系统性能。它还可通知您任何可用的软件更新，并在进行更新配置后应用更新。它包含一个跟踪子系统，可以采集有关系统的大量数据，并帮助发现潜在问题。

DPPO 包含以下组件：

- 配置文件和策略
- 系统维护
- 跟踪和分析

每个组件在应用程序的主页上提供单独的选项卡，双击桌面上的以下图标启动应用程序时，会显示此页面。



在 Windows 7 上，应用程序也可以通过以下操作启动：“开始” > “程序文件” > “Dell Inc (Dell 公司)” > “Dell Precision Performance Optimizer”。此窗口提供系统当前和过去记录的资源利用率值。该窗口显示活动及非活动配置文件和可用的系统更新。



表. 1: 位于所有窗口右上角的图标





选项	功能
	最小化应用程序。
	关闭应用程序。

表. 2: 菜单栏上的图标

选项	功能
	用于打开可供启动“About（关于）”页面或本帮助的菜单。
	带您进入主页

配置文件

显示的主页左侧窗格中列出活动和非活动配置文件。配置文件是一组旨在实现共同性能目标的策略。配置文件采用友好的名称作为目标的标识。多个配置文件可同时出于活动状态。策略定义必须进行监控的系统参数。当这些参数满足某个条件时，则称策略被触发。策略还定义当检测到输入触发时所采取的操作。操作包含应用某些推荐设置到系统，以优化运行应用程序的性能。



DPPO 有多个应用程序特定的配置文件以提高用户体验。这些配置文件在默认情况下是禁用的。您必须针对自己的给定应用程序启用相应的配置文件（如果在 DPPO 中可用的话）。新的应用程序配置文件将通过 DPPO 系统更新的方式提供。

活动配置文件

本节列出了系统中当前活动的配置文件。配置文件启用后则认为已活动。每次系统激活时策略启动。单击任何配置文件可导航到“Profiles and Policies（配置文件和策略）”页以便查看选定配置文件的详情。如果您有“本地管理员”权限，则能够禁用活动的配置文件或启用非活动的配置文件。

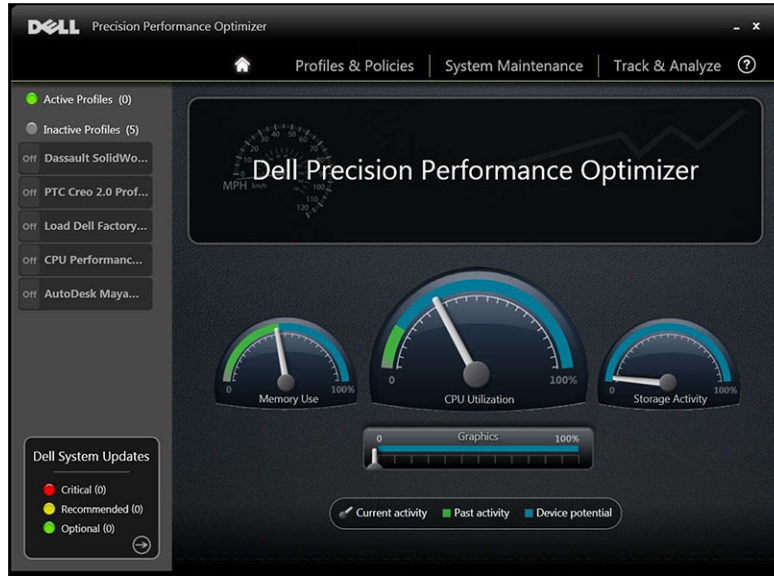
非活动配置文件

处于不活动状态的配置文件称为非活动配置文件。这些配置文件可由本地管理员禁用。

 **注:** 本软件可能附带了特殊的配置文件，它们可在其他配置文件不活动时被激活。这些配置文件在执行后可以被软件自动停用。例如，**Load Dell Factory Defaults（加载 Dell 出厂默认设置）**是一个可用于将某些系统参数恢复为出厂默认设置的配置文件。

系统更新

将显示“System Updates（系统更新）”窗口。



主页左下方显示可用软件更新的数量。“Dell System Updates（Dell 系统更新）”与 DPPO 和您的系统硬件和软件配置有关。Windows 更新由您的操作系统提供。更新分为以下三类：

- 严重
- 推荐
- 可选

显示以下选项：

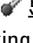

选项	功能
	带您进入“System Maintenance（系统维护）”页面。

资源利用率

主页上显示以下资源的利用率：

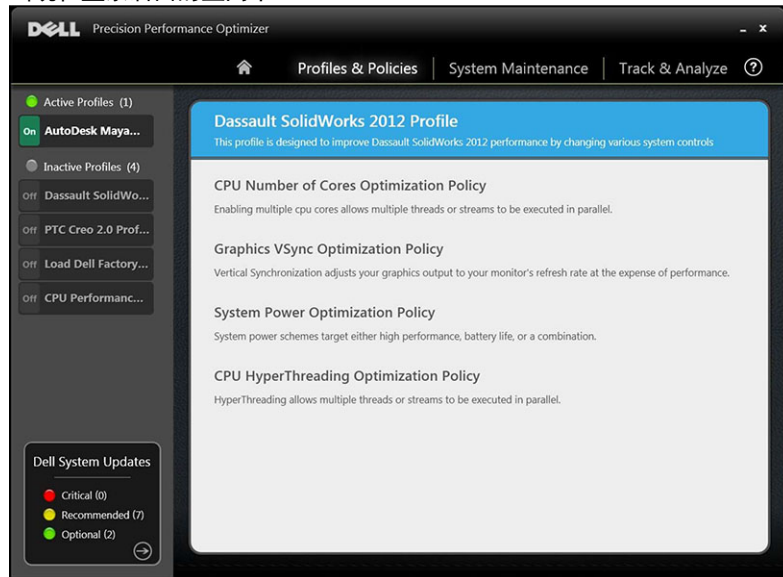
- Memory（内存）
- CPU
- 存储
- 显卡



针形  显示内存、CPU 和存储当前的利用率。此数据每 2 秒钟刷新一次。如果系统上已启用 Dell Smart Tracking，您将看到转速计指针中有一个绿色的条柱，这个绿色的条柱表示上次 Dell Smart Tracking 报告提供的之前平均利用率读数。例如，如果以前记录的平均内存利用率是 38%，则绿色条柱将在第一个转速计指针中从 0 升至 38%。当前显卡的利用率用针形图标显示。  图标。

配置文件和策略

此组件列出选定配置文件中的所有策略。选定配置文件中的名称将出现在屏幕上的蓝条中。策略的名称和说明出现在蓝条后面的空间中。

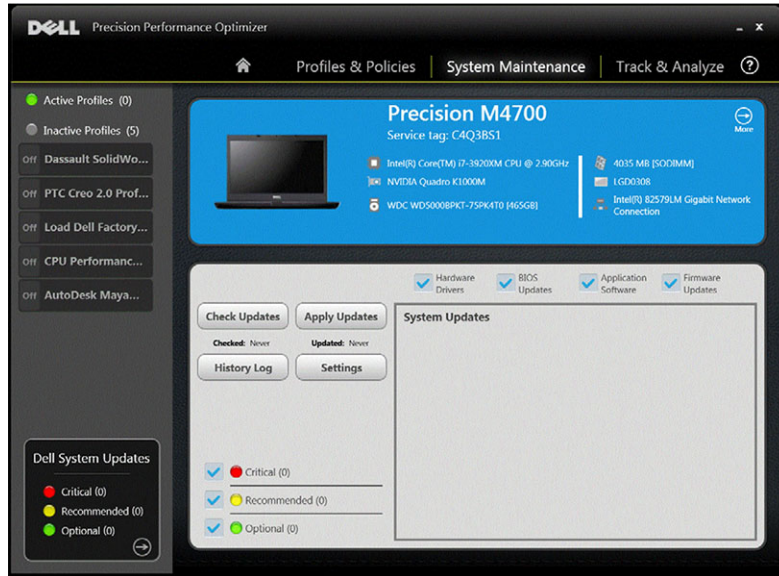


左侧窗格包含以下内容：

- 活动和非活动配置文件列表
- 系统更新的数量

系统维护


系统维护包含系统信息、更新筛选器和通知的详情。



System Information（系统信息）

该页面显示系统配置的摘要。此外，还列出了您系统的可用软件更新。蓝色横幅包含系统制造商和型号以及 Dell 服务标签。以下选项将出现在此横幅中：

表. 3: 系统信息的选项

选项	功能
	此图标将启动标准 Windows 公用程序，以显示详细的系统信息

“Dell System Updates（Dell 系统更新）”与 DPPO 和您的系统硬件和软件配置有关。Windows 更新由您的操作系统提供。

Update Filters（更新筛选器）

所有软件更新根据以下三个标准进行分类：

- 危急程度（严重/建议/可选）
- 类型（硬件驱动程序/BIOS 更新/应用程序软件/固件更新）
- 设备类别（音频/鼠标和键盘/存储/芯片组/网络和蓝牙/视频/所有其他）

此页面包含三组复选框，使您可以选根据其关键程度、类型和设备类别择/取消选择。所选更新的名称前面有一个复选标记。无法通过名称选择或取消选择单个更新。

此页面包含以下按钮：

表. 4. 按钮和功能列表

选项	功能
Check Updates “检查更新”	单击此按钮可检查可用的更新。此操作可能需要几分钟时间才能完成。一旦操作完成，所有可用更新的列表显示在右窗格中。默认情况下，所有更新都是选中的。单个更新列示在其相关“Device Categories（设备类别）”下。相应的关键程度图标也显示于更新名称的前面。（用户手动或 DPPO 自动执行）的上次检查更新日期/时间显示于此按钮下方。

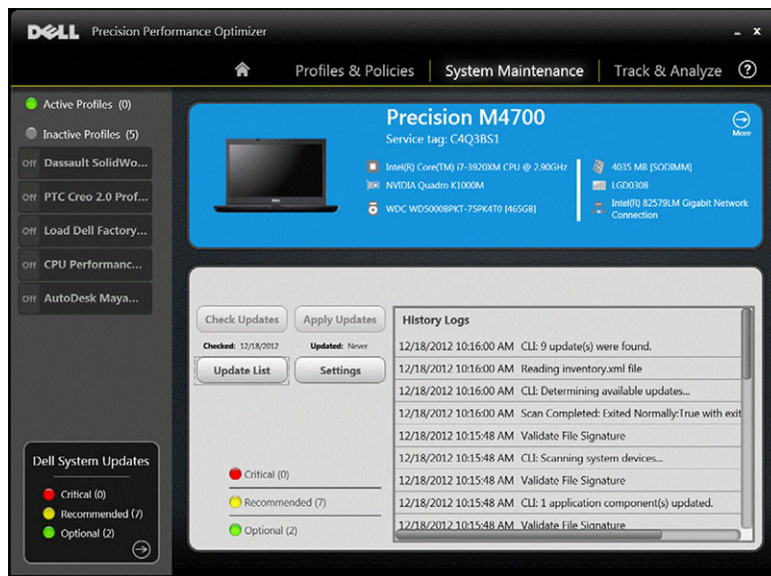


Apply Updates（应用更新） 单击此按钮可使当前选定的更新下载和安装在您的系统上，建议您创建一个系统还原点并在应用任何更新前关闭所有正在运行的应用程序。单击此按钮前，必须确保首先选择了正确的筛选器。要筛除不想应用的更新，必须取消选中此屏幕上相应的关键程度、类型和设备类别复选框。此操作可能需要几分钟时间才能完成。操作完成后，可能需要重新引导系统。看到 DPPO 通知后请重新启动您的系统。（由用户手动或 DPPO 自动更新）应用的上一组更新的日期/时间会显示于此按钮下。

History Log “历史日志” 单击此按钮以显示包含以前更新历史记录详细信息的日志。

设置 单击此按钮以安排自动更新并选择必须应用的选项和筛选器。

查看历史日志后，您可以单击“Update List（更新列表）按钮返回上一个列出所有更新的页面。



可用更新的列表会显示详细信息，包括以下版本和发布日期信息：

- 选中/取消选中“TYPE（类型）”（硬件驱动程序、BIOS 更新、应用程序软件、固件更新）复选框以选择或取消选择相应的更新选项。
- 选中/取消选中“Criticality（严重程度）”（严重/建议/可选）复选框以选择或取消选择相应的更新。
- 单击“**Apply Update（应用更新）**”按钮以安装当前选择的更新。

该软件可以检查 Dell 服务器以检索您的特定系统的可用更新列表和/或根据您的要求下载和安装部分更新。

更新可进行配置，使其能够以手动或定期方式执行。更新分为严重、建议或可选。

所有更新都属于以下四种类型之一：

- 硬件驱动程序
- BIOS 更新
- 应用程序软件
- 固件更新

此外，还存在以下七个更新类别：

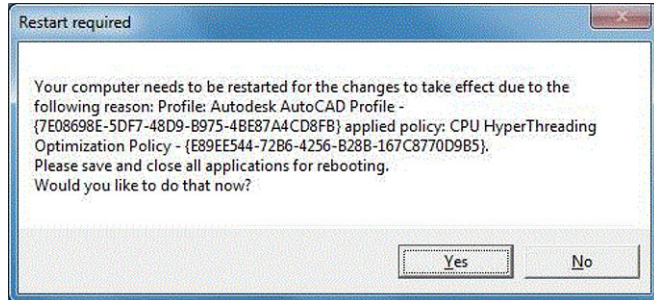
- 音频
- 芯片组
- 鼠标和键盘
- 网络和蓝牙
- 存储
- 视频
- 所有其他

如果软件配置为定期“检查”或“安装更新”，则使用上述筛选器确定要将哪些更新显示给用户，或要将哪些更新下载和安装在系统上。

如果用户仅选择“Critical Updates（严重更新）”、所有 4 个类型和 7 个类别，则如果 Dell 服务器针对您的系统有一个建议的 BIOS 更新或一个可选的视频驱动程序更新，则这两个更新将不会显示或安装。

通知

如果检查更新期间发生了某个问题，或者如果需要进行系统重新引导才能使安装的更新正常运行，该应用程序会使用弹出对话框向用户提供通知。您可能会看到类似于下图所示的对话框：



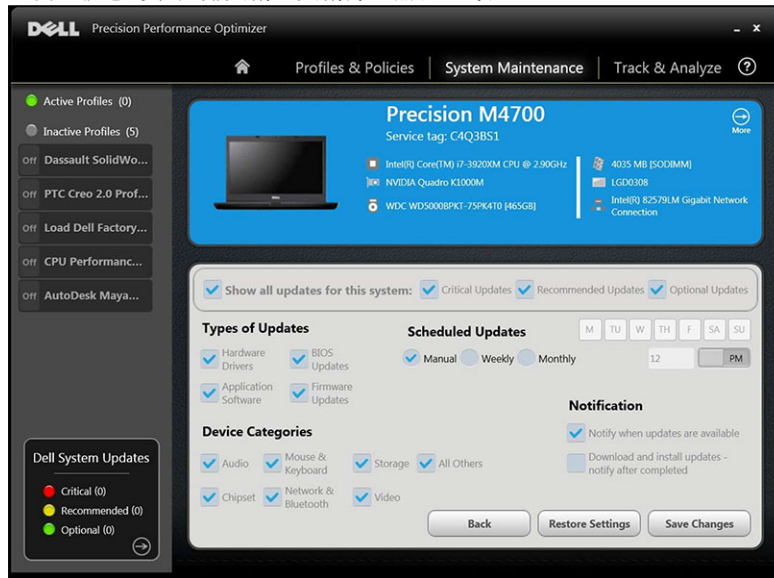
如果单击“**Yes（是）**”，系统将开始重新引导过程。请确保已关闭所有其它应用程序并保存您的数据，然后再继续。

如果单击“**No（否）**”，则已安装的更新将不完整。

此外，此页面左侧还包含活动和非活动配置文件列表和系统更新的数量。

系统维护设置

此窗口使您可以安排更新、更新筛选器和选择通知。



Schedule Updates(计划更新)

选中此复选框可选择所需的更新类型。

表. 5: 更新类型

类型	说明
手动	如果您不想应用程序在后台定期执行任何更新操作，请选择此选项。您必须使用“ Check Updates（检查更新） ”按钮查找可用的更新，然后使用“ Apply Updates（应用更新） ”从系统维护页面安装这些更新。
Weekly（每周）	选择此选项可允许应用程序根据此页面上选择的其他筛选器来执行每周更新操作。选择星期几（星期一、星期二、星期三、星期四、星期五、星期六、星期日），然后选择计划的操作时间 (AM/PM)。
Monthly（每月）	选择此选项可允许应用程序根据此页面上选择的其他筛选器执行每月更新操作。首先选择日期 (1-28)，然后选择此操作计划的时间 (AM/PM)。

Notification（通知）

该组复选框可识别自动模式下进行的操作（即当“**Scheduled Updates（计划的更新）**”设置为每周或每月一次时）。

表. 6: 复选框选项

选项	说明
当有更新可用时进行通知	一旦发现有任何更新（基于筛选器选择）可用，应用程序将通知用户。更新不会下载到本地系统，也不会自动安装。
下载并安装更新	应用程序将下载并安装任何可用更新（基于筛选器选择），然后再通知用户。

Update Filters（更新筛选器）

此页面还包含三组复选框，使您可以根据其危急程度、类型和设备类别筛选计划的更新。此页面上的复选框仅适用于计划的更新。

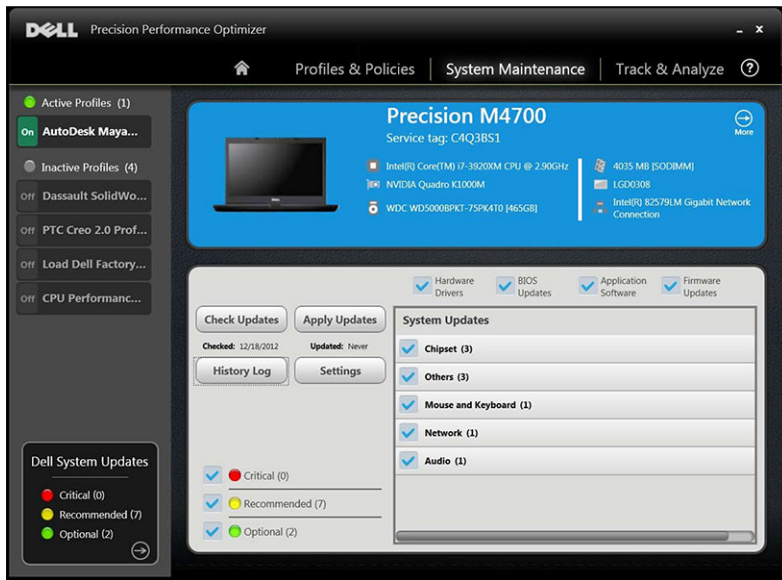
- 危急程度（严重/建议/可选）
- 类型（硬件驱动程序/BIOS 更新/应用程序软件/固件更新）
- 设备类别（音频/鼠标和键盘/存储/芯片组/网络和蓝牙/视频/所有其他）

以下选项出现在该页面上：

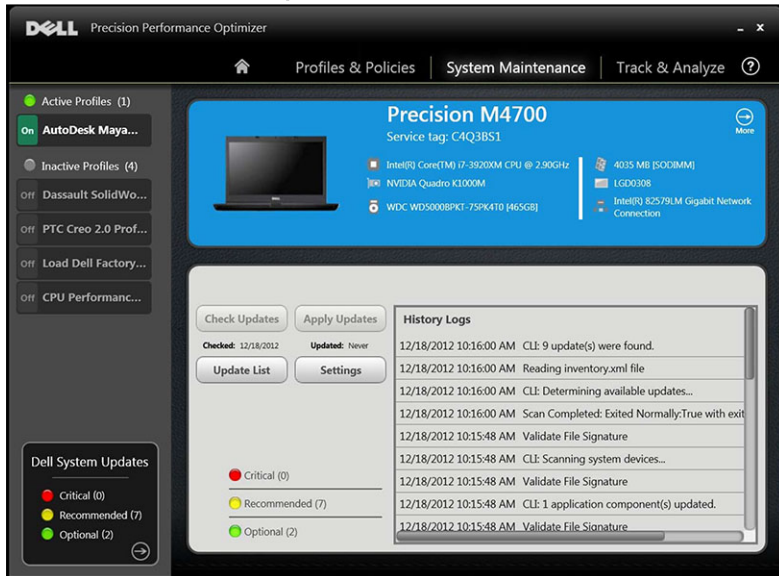
选项	功能
取消	单击此按钮以退出页面而不保存任何更改
还原设置	单击此按钮可加载所有设置的程序默认值
Save Changes（保存更改）	单击可保存更改（如果有）

更新历史记录

您可以在“Update History（更新历史记录）”窗口中查看所有更新。

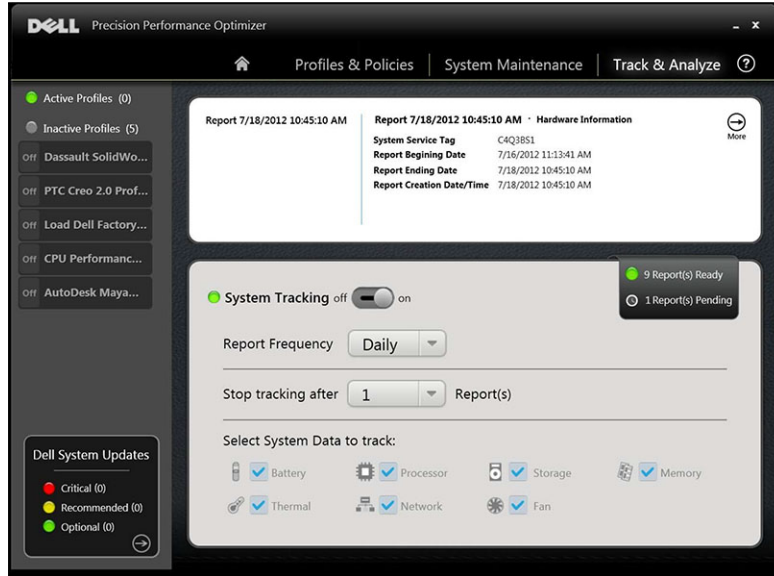


查看历史日志后，单击“Update List（更新列表）”按钮返回上一个列出所有更新的页面。



跟踪和分析

此页面允许您启用/禁用 Dell 智能跟踪功能以及查看先前生成的报告。



启用/禁用智能跟踪

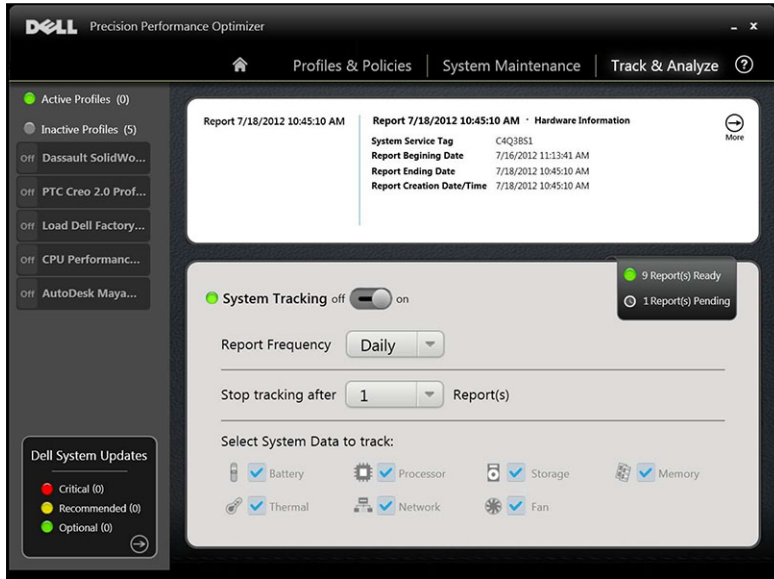
启用后，智能跟踪会在后台收集系统配置信息以及子系统使用情况数据。智能跟踪报告包含一段时间内的风扇转速、温度数据、电池使用情况、处理器利用率等。这些报告可以帮助您了解报告运行时，您的特定系统在现时操作环境下的表现。


您可以配置以下选项以控制智能跟踪的操作：

表. 7: 用来控制智能跟踪的选项

Options (选项)	说明
报告频率	此设置可控制报告生成的频率。每次系统日期发生变化时会生成日报，而该周期可以少于 24 小时。该报告频率的周期不包括系统处于睡眠/休眠/关闭状态所花费的时间。
Stop Tracking After (停止跟踪前生成的报告数)	此设置可控制自动禁用智能跟踪前生成的报告数。例如，如果您将系统配置为“Report Frequency (报告频率)” 10 小时，“Stop Tracking after (停止跟踪前生成的报告数)” 为 3 个报告，则过 10 个小时后您应该能看到第一份报告。第一份报告生成后，应该每隔 10 小时再看到两份新的报告。生成三份报告后，智能跟踪应停止。
选择要跟踪的系统数据	该组复选框使您可以选择智能跟踪从哪些子系统收集数据。默认情况下，所有子系统均已选定。

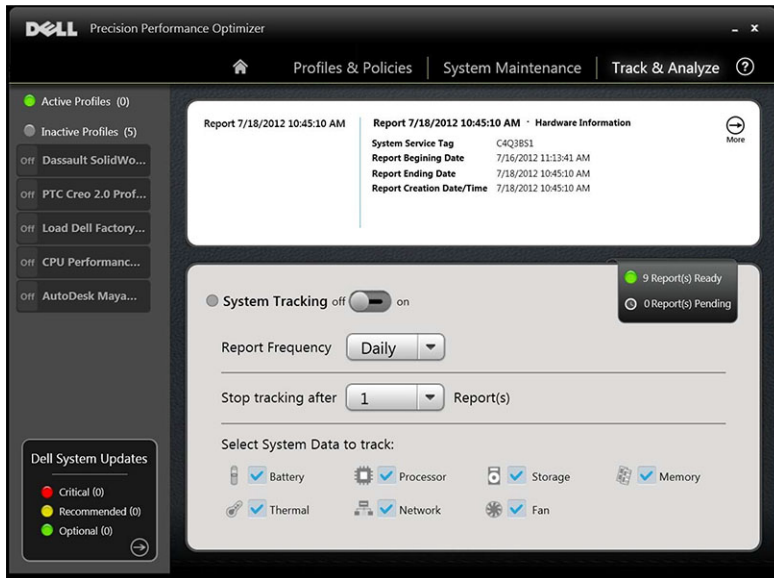
下面的屏幕截图显示启用智能跟踪并在 4 小时后生成一份报告时的 GUI 内容。



 **注:** 此页面还显示是否有任何之前生成的报告可供查看。单击“**Reports Ready (报告就绪)**”可查看这些智能跟踪报告。

智能跟踪

单击“**On/Off (开/关)**”按钮可以启用/禁用 Dell 智能跟踪功能。启用后，智能跟踪在指定的周期内运行并收集系统配置和子系统使用情况数据。此数据在后台收集，并在该周期结束时编译成智能跟踪报告的形式。




启用智能跟踪

智能跟踪报告包含风扇转速、温度数据、电池使用情况、处理器利用率等数据。这些报告可以帮助您了解报告运行时，特定系统在现时操作环境下的表现。

您可以配置以下选项以控制智能跟踪的操作：

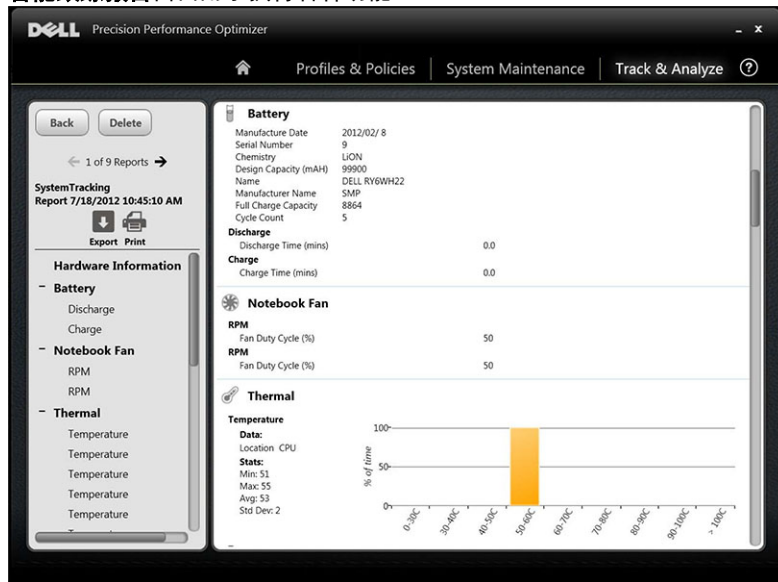
表. 8: 用来控制智能跟踪的选项

Options (选项)	说明
报告频率	此设置可控制报告生成的频率。每次系统日期发生变化时会生成日报，而该周期可以少于 24 小时。该报告频率的周期不包括系统处于睡眠/休眠/关闭状态所花费的时间。
Stop Tracking After (停止跟踪前生成的报告数)	此设置可控制自动禁用智能跟踪前生成的报告数。例如，如果您将系统配置为“Report Frequency (报告频率)” 10 小时，“Stop Tracking after (停止跟踪前生成的报告数)” 为 3 个报告，则过 10 个小时后您应该能看到第一份报告。第一份报告生成后，应该每隔 10 小时再看到两份新的报告。生成三份报告后，智能跟踪应停止。
选择要跟踪的系统数据	该组复选框使您可以选择智能跟踪从哪些子系统收集数据。默认情况下，所有子系统均已选定。

 **注:** 此页面显示已完成可供查看的智能跟踪报告数量。您可以单击“Reports Ready (报告就绪)”查看这些报告。

智能跟踪报告



智能跟踪报告窗口用于执行各种功能。



您可以执行以下功能:

表. 9: 执行的功能列表

功能	说明
选择/查看报告	如果系统上有多个报告可供查看，单击页面左侧的箭头可以选择要查看的报告。页面右侧显示选定报告的详细信息和图形。此页面左下方显示报告的树形视图，单击树中的节点可查看该部分的报告。
解读图形	<ul style="list-style-type: none"> • X 轴 - 显示针对给定系统参数收集的数据范围。 • Y 轴 - 显示发现的报告间隔期内处于给定范围内（或特定值）的时间百分比。

功能	说明
导出/打印报告	<p>例如：在之前的温度（位置内存）报告中，图形 X 轴上显示的是以摄氏度为单位的温度范围。Y 轴显示的是发现的温度处于该范围（比如说 30-40 C）的时间百分比。</p> <p> 单击 “Export（导出）” 图标以 XML 格式保存所选报告。</p> <p> 单击此页面上的 “Print（打印）” 图标以 PDF 格式保存报告。</p>
删除报告	单击 “Delete（删除）” 按钮删除选定的报告。

故障排除

表. 10: 安装问题

问题	解决方案
我能否在我的非 Dell 膝上型计算机或台式机上使用 DPP0?	否。DPP0 软件经过专门设计用来优化 Dell 计算机的性能，DPP0 将不会在非 Dell 系统上运行。
为什么 DPP0 安装程序会失败并显示信息说 不支持我的系统 ?	DPP0 将不能在 Windows 7 或 Windows 8 以外的操作系统上安装。Windows Vista 或更早版本不受支持。
为什么 DPP0 安装程序会失败并显示信息说 Dell Data Vault 软件已安装 ?	DPP0 的安装软件包中包括 Dell Data Vault 的一个副本。如果发现预先安装了其他的 Dell Data Vault 副本，DPP0 安装程序将中止安装。请卸载 Dell Data Vault，然后尝试再次安装 DPP0。

表. 11: 主页

问题	解决方案
为什么我无法在 DPP0 应用程序的主页上看到“显卡利用率”指示条?	部分 Dell 系统上不提供显卡利用率。根据系统的配置，可能不会提供此数据。

表. 12: 配置文件和策略

问题	解决方案
为什么会看到 策略需要重新引导 的信息?	某些 DPP0 策略在更改系统属性时，需要重新引导后更改才能生效。用户会看到重新引导系统的信息。您可以决定稍后重新引导，但应用到系统的更改只有重新引导后才能生效。需要重新引导的部分策略的示例如更改处理器超线程、处理器内核数等的策略。
为什么会看到 策略需要应用程序重新启动 的信息?	某些 DPP0 策略在更改系统属性时，需要重新启动 ISV 应用程序后更改才能生效。在这种情况下，会通知用户并提供重新启动 ISV 应用程序的机会。您可以决定继续使用应用程序，但应用到系统的更改仅在下次应用程序启动时才会生效。部分需要应用程序重新启动的策略的示例如更改 Nvidia 设置的策略。
为什么会看到 发生策略冲突 的信息?	您可能有两个不同的活动配置文件，其中包含将同一系统属性更改为不同值的策略。当 DPP0 检测到这种情况时，会终止其中一个策略并通知用户。DPP0 在应用程序运行时决定策略冲突而不是在策略选择时决定。为避免这种情况发生，切不可同时激活冲突的策略。此类策略需一次激活一个才能优化系统，使 ISV 在不同模式下运行。如果您收到策略冲突的消息，请禁用其中一个配置文件。


表. 13: 系统维护

问题	解决方案
为什么“Check for Updates (检查更新)”或“Apply Updates (应用更新)”会失败？	如果没有 Internet 连接或无法连接 Dell 服务器，检查更新或应用更新可能会失败。请检查您的网络连接并稍后重试。如果与某些其他更新系统的应用程序（如 Dell Client System Update 软件）发生冲突，也会发生此故障。如果发生这种情况，请关闭其他应用程序和相关的更新调度程序后重试此操作。
为什么我有时看到 更新需要重新引导 的信息？	并非所有软件更新都需要系统重新引导。如果看到这条信息，则表示刚应用的软件更新只有在重新引导系统后才能生效。请保存所有数据并关闭所有正在运行的应用程序，然后再重新引导您的系统。

表. 14: 跟踪和分析

问题	解决方案
启用 Dell 智能跟踪是否会影响我的系统性能？	Dell 智能跟踪是一个功能非常强大的工具并经过了广泛的测试，以确保它不会给系统性能或电池续航时间带来负面影响。但请记住，它只是一个在需要时才使用的跟踪工具，您不需要使它始终保持启用状态。

联系 Dell

 **注:** 如果没有活动的 Internet 连接，您可以在购货发票、装箱单、帐单或 Dell 产品目录上查找联系信息。

Dell 提供了若干联机及电话支持和服务选项。服务会因所在国家和地区以及产品的不同而有所差异，您所在的地区可能不提供某些服务。如要联系 Dell 解决有关销售、技术支持或客户服务问题：

1. 请访问 dell.com/support
2. 选择您的支持类别。
3. 在页面顶部的 Choose a Country/Region（选择国家/地区）下拉式菜单中，验证您所在的国家或地区。
4. 根据您的需要，选择相应的服务或支持链接。